

СОГЛАСОВАНО

педагогическим советом МБДОУ
Пильнинский детский сад №1 «Теремок»

Протокол № 4 от 18.04.2022 года



УТВЕРЖДЕН

Заведующий МБДОУ
Пильнинский детский сад №1
«Теремок»
С.Ю. Лялина

ОТЧЕТ

О РЕЗУЛЬТАТАХ САМООБСЛЕДОВАНИЯ

**Муниципального бюджетного дошкольного
образовательного учреждения Пильнинский детский сад
№1 «Теремок»**

за 2021 год.

Пильна,
2022 г.

**Введение, организационно-правовое обеспечение деятельности
МБДОУ Пильнинский детский сад №1 «Теремок».**

Настоящий отчет подготовлен по результатам проведения самообследования, проведенного в соответствии с требованиями:

- Приказа Министерства образования и науки РФ от 14 июня 2013 г. № 462 «Об утверждении Порядка проведения самообследования образовательной организацией» и от 10 декабря 2013 г, от 14 декабря 2017 года № 1218 «О внесении изменений в Порядок проведения самообследования образовательной организации, утвержденный приказом Министерства образования и науки Российской Федерации от 14 июня 2013 г. № 462».

- Постановления Правительства Российской Федерации от 05.08.2013 г. № 662 «Об осуществлении мониторинга системы образования».

Цель самообследования:

- обеспечение доступности и открытости информации о деятельности ДОУ.

Форма проведения самообследования – отчет, включающий аналитическую часть и результаты анализа показателей деятельности ДОУ.

Отчет представляется учредителю, общественности и родителям (законным представителям) воспитанников и размещается на официальном сайте МБДОУ.

Составители:
заведующий ДОУ Лялина С.Ю.
старший воспитатель ДОУ Лысякова О.М.

1. ОБЩИЕ СВЕДЕНИЯ ОБ ОБРАЗОВАТЕЛЬНОЙ ОРГАНИЗАЦИИ

<u>Полное наименование</u>	Муниципальное бюджетное дошкольное образовательное учреждение Пильнинский детский сад №1 «Теремок». (Далее – МБДОУ)
<u>Сокращенное наименование</u>	МБДОУ Пильнинский детский сад №1 «Теремок»
<u>Юридический и фактический адрес, место хранения документов</u>	607490, Нижегородская область, Пильнинский район, р.п. Пильна, улица Калинина, дом 5
<u>телефон/факс</u>	8 (83192) 5-12-02
<u>Информационный сайт</u>	http:// www.detskijsad-teremok.narod.ru
<u>Электронный адрес</u>	teremok.lyalina@yandex.ru
<u>Тип</u>	дошкольное образовательное учреждение
<u>Вид</u>	детский сад общеразвивающего вида
<u>Организационно-правовая форма</u>	муниципальное бюджетное учреждение
<u>Режим работы</u>	функционирует в режиме полного дня (10 часов 30 минут), режим работы учреждения пятидневный, с 07.15 до 17.45
<u>Руководитель организации</u>	заведующий ДОУ, Лялина Светлана Юрьевна
<u>Учредитель</u>	<p style="text-align: center;">Администрация Пильнинского муниципального района Нижегородской области, 607490, Нижегородская область, Пильнинский район, р.п. Пильна, ул. Урицкого д.12, Телефон: 8(83192)5-13-66, факс: 8(83192) 5-19-89, e-mail: official@adm.pln.nnov.ru</p> <ul style="list-style-type: none"> • Глава администрации Пильнинского муниципального района: Бочканов Сергей Алексеевич • Начальник управления образования, молодёжной политики и спорта администрации Пильнинского муниципального района: Клинцева Анна Александровна • Заместитель начальника управления

	<p>образования, молодёжной политики и спорта администрации Пильнинского муниципального района: Педина Галина Владимировна</p> <ul style="list-style-type: none"> • Ведущий специалист по дошкольному образованию управления образования, молодёжной политики и спорта администрации Пильнинского муниципального района: Махалова Вера Юрьевна
--	--

1.2. Правоустанавливающие документы МБДОУ

- Устав ДОУ;
- Лицензия на правоведение образовательной деятельности Серия 52Л01, № 0003409, Регистрационный № 118 от 29.01.2016 года срок действия – бессрочно;
- Свидетельство о государственной регистрации юридического лица (ОГРН) – 1025201101969 от 12.02.2009 года, за государственным регистрационным номером 2095229002097;
- Свидетельство о постановке на учет Российской организации в налоговом органе по месту ее нахождения, выданное Межрайонной инспекцией Федеральной налоговой службы №12 по Нижегородской области, серия 52, №005279677.

Нормативно - правовая база ДОУ представлена:

1. Федеральным законом «Об образовании в Российской Федерации» № 273-ФЗ от 29.12.2012 г. с изменениями и дополнениями;
2. Приказом Минобрнауки России от 30.08.2013 № 1014 Зарегистрировано Минюсте России 26.09.2013 № 30038 «Об утверждении Порядка организации и осуществления образовательной деятельности по основным общеобразовательным программам – образовательным программам дошкольного образования».
3. «Санитарно-эпидемиологические требования к организациям воспитания и обучения, отдыха и оздоровления детей и молодежи» СП 2.4.3648-20;

4. ФГОС дошкольного образования Министерства образования и науки Российской Федерации (Приказ от 17.10.2013 г № 1155 «Об утверждении Федерального образовательного стандарта дошкольного образования»);

5. Постановлением правительства РФ от 10.07.2013 №582 «Об утверждении Правил размещения на официальном сайте образовательной организации в информационно-телекоммуникативной сети «Интернет» и обновления информации об образовательной организации»;

6. Приказом Министерства здравоохранения и социального развития Российской Федерации (Минздравсоцразвития России) от 26.08.2010 г. № 761- н г. Москва. Зарегистрирован в Минюсте РФ от 06.10.2010 г. Регистрационный №18638 «Об утверждении Единого квалификационного справочника должностей руководителей, специалистов и служащих, раздел «Квалификационные характеристики должностей работников образования»;

7. Постановление Правительства Нижегородской области от 31.12.2013 N 1033 (ред. от 26.05.2016) "О компенсации части родительской платы за присмотр и уход за ребенком в образовательных организациях, реализующих образовательную программу дошкольного образования";

8. Постановление администрации района от «31» мая 2017г. № 257 «Об оплате за присмотр и уход за детьми в муниципальных образовательных организациях Пильнинского муниципального района Нижегородской области».

9. Постановление № 484 от 09 08 2019 года Администрации Пильнинского муниципального района Нижегородской области "О внесении изменений в постановление №257 "Об оплате за присмотр и уход за детьми в муниципальных образовательных учреждениях Пильнинского муниципального района Нижегородской области"";

10. Постановлением № 490 от 11.07.2011 «Об утверждении административного регламента для муниципальных дошкольных образовательных учреждений Пильнинского муниципального района по оказанию муниципальной услуги «Прием заявлений, постановка на учет и зачисление детей в образовательные учреждения, реализующие основную образовательную программу дошкольного образования (детские сады)» (с последующими изменениями).

11. Постановление о внесении изменений в Административный регламент для муниципальных образовательных учреждений Пильнинского муниципального района по предоставлению муниципальной услуги "Прием заявлений, постановка на учет и зачисление детей в образовательные учреждения, реализующие основную образовательную программу дошкольного образования (детские сады) на территории Пильнинского муниципального района Нижегородской области";

12. Уставом МБДОУ (утверждён Постановлением администрации Пильнинского муниципального района Нижегородской области № 655 от 20.11. 2015, зарегистрирован Межрайонной инспекцией Федеральной налоговой службы России № 12 по Нижегородской области от 07 декабря 2015 г.);

13. Лицензией МБДОУ (Серия 52ЛО1, №0003409 регистрационный № 118 от 29 .01.2016 г. выдана Министерством образования Нижегородской области, срок действия лицензии – бессрочно;

14. Локальными актами МБДОУ;

15. Договором об образовании по образовательным программам дошкольного образования МБДОУ.

АНАЛИТИЧЕСКАЯ ЧАСТЬ.

1. Оценка образовательной деятельности

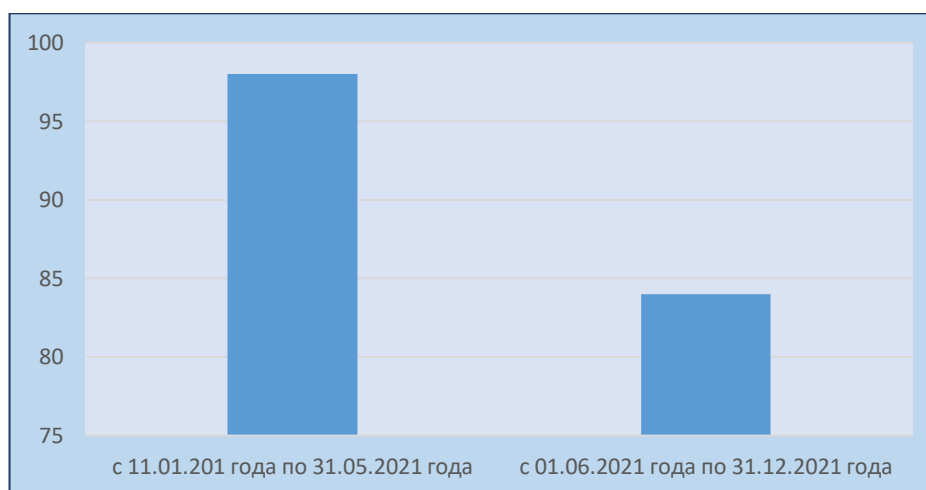


Условия приема воспитанников в МБДОУ

Прием в МБДОУ осуществляется в соответствии с Положением о порядке приёма детей в муниципальное бюджетное дошкольное образовательное учреждение через АИС «Электронный детский сад». Отношения между родителями (законными представителями) воспитанников и ДОУ строятся на договорной основе.

Наполняемость групп, содержанию и организации режима работы в ДОУ определяется в соответствии с требованиями «Санитарно-эпидемиологические требования к организациям воспитания и обучения, отдыха и оздоровления детей и молодежи» СП 2.4.3648-20.

Наполняемость в 2021 году:



Фактическая наполняемость на 1 марта текущего года – 84 воспитанника:

до 3 лет – 17 воспитанников

от 3 до 7 лет- 67 воспитанников

Язык обучения и воспитания детей: русский

Вывод: МБДОУ зарегистрировано и функционирует в соответствии с нормативными документами в сфере образования Российской Федерации.

1.1. Содержание и особенности организации образовательной деятельности в МБДОУ.

Образовательная деятельность организуется в соответствии с ООП и направлена на создание условий развития дошкольника, открывающих возможности для его позитивной социализации, его личностного развития, развития инициативы и творческих способностей на основе сотрудничества со взрослыми и сверстниками и соответствующим возрасту видам деятельности. ООП определяет содержание и организацию образовательной деятельности на уровне дошкольного образования.

В соответствии с требованиями ФГОС ДО содержания ООП охватывает 5 образовательных областей и 9 видов деятельности:



ООП разработана в соответствии с возрастом дошкольников, основными направлениями их развития, спецификой дошкольного образования и включает время, отведенное на:

- образовательную деятельность, осуществляемую в процессе организации различных видов детской деятельности;
- образовательную деятельность, осуществляемую в ходе режимных моментов;
- самостоятельную деятельность;
- взаимодействие с семьями дошкольников.

В МБДОУ созданы организационно-методические условия для решения задач по охране жизни и укрепления здоровья дошкольников; обеспечения интеллектуального, личностного и физического развития; приобщения их к общечеловеческим ценностям; взаимодействия с семьей для обеспечения полноценного развития дошкольника.

ООД в МБДОУ осуществляется на основании Положения о расписании организованной образовательной деятельности воспитанников в МБДОУ Пильнинский детский сад №1 «Теремок».

Максимально допустимый объем образовательной нагрузки в первой половине дня в младшей и средней группах не превышал 30 и 40 минут соответственно, а в старшей и подготовительной - 45 минут и 1,5 часа. В середине времени, отведенного на ООД, проводятся физкультурные минутки.

Перерывы между периодами ООД составляют не менее 10 минут. Продолжительность ООД для воспитанников от 2 до 3 лет – не более 10 минут, от 3 до 4 лет - не более 15 минут, для воспитанников от 4 до 5 лет - не более 20 минут, для воспитанников от 5 до 6 лет - не более 25 минут, а для воспитанников от 6 до 7 лет - не более 30 минут.

ООД осуществляется в первую и во вторую половину дня. ООД, требующие повышенной познавательной активности и умственного напряжения воспитанников, организовывались в первую половину дня.

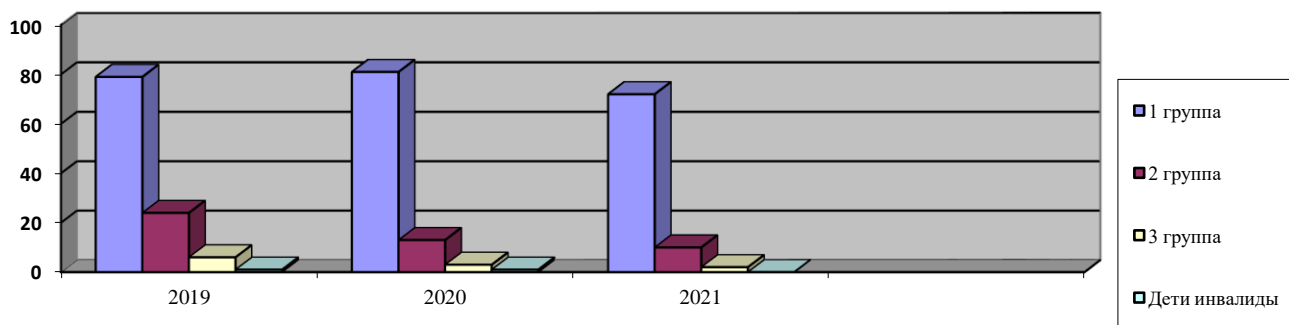
Образовательный процесс осуществляется по двум режимам - с учетом теплого и холодного периода года и учитываются климатические условия.

В работе с дошкольниками педагоги используют образовательные технологии деятельностного типа: развивающего обучения, проблемного обучения, проектную деятельность.

Основным показателем индивидуальных особенностей воспитанников является состояние их здоровья, на основании которого строится вся система работы в МБДОУ.

Распределение воспитанников по группам здоровья

	2019 год	2020 год	2021 год
1 группа здоровья	79	81	72
2 группа здоровья	24	13	10
3 группа здоровья	6	3	2
Дети инвалиды	1	1	0

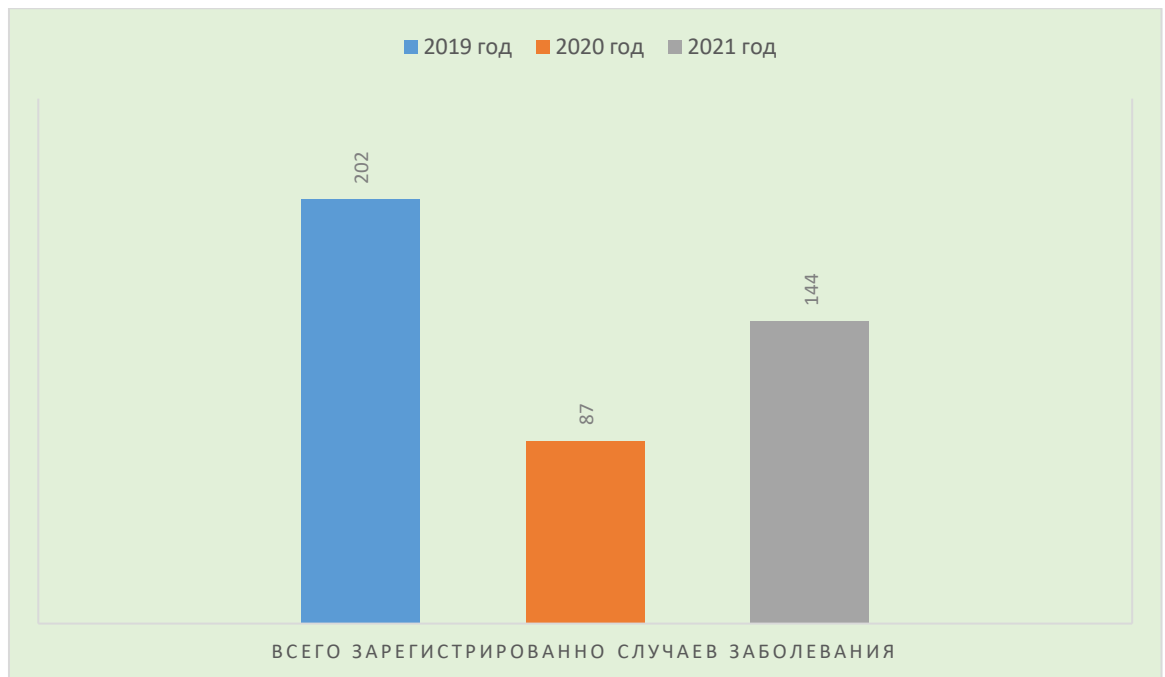


Сравнительный анализ по годовому отчёту свидетельствует:

- о уменьшении дошкольников со второй и третьей группой здоровья,
- дети-инвалиды отсутствуют.

Анализ заболеваемости

Наименование показателей	2019 год	2020 год	2021 год
Всего зарегистрировано случаев заболевания	202	87	144
в том числе:	-	-	-
бактериальная дизентерия	-	-	-
энтериты, колиты и гастроэнтериты	-	-	-
скарлатина	-	-	-
ангина (острый тонзиллит)	1	-	-
грипп и острые инфекции верхних дыхательных путей	186	76	137
пневмонии	4	-	-
несчастные случаи, отравления, травмы	-	-	-
ветряная оспа	-	-	-
другие заболевания	12	11	7



Наибольшее количество случаев заболеваемости – грипп и острые инфекции верхних дыхательных путей.

В МБДОУ ведётся профилактическая работа (по плану лечебно-оздоровительных мероприятий).

Мероприятия	Ответственный	Срок исполнения
1. Профилактическая работа		
Профосмотры детей:		
<ul style="list-style-type: none"> • всех вновь поступающих детей; • плановые осмотры детей с проведением антропометрии; • осмотры детей при ежедневном приеме детей в детский коллектив с занесением в журнал: «Утренний фильтр детей» 	ст. медсестра ст. медсестра Воспитатели, ст. медсестра	При поступлении 2 раза в год Ежедневно
Работа с вновь поступившими детьми:		
<ul style="list-style-type: none"> • работа с документацией (история развития, диспансерный лист, сведения о родителях); 	ст. медсестра	При поступлении в ДОУ
Организация физического воспитания:		
<ul style="list-style-type: none"> • наблюдение за состоянием здоровья и физическим развитием детей; • контроль за организацией двигательного режима в течение дня; • контроль за методикой проведения физкультурных занятий; • контроль за соблюдением температурного режима группы; 	ст. медсестра Ст. медсестра, ст. воспитатель Ст. воспитатель Ст. медсестра	Постоянно Постоянно Во время занятий Постоянно

2.Оздоровительная работа

Мероприятия	Ответственный	Срок исполнения
Профилактика инфекционных заболеваний: • организация профилактических прививок; • прием детей в ДОУ после отсутствия при наличии справки от участкового педиатра; - утренний фильтр детей.	ст. медсестра	Постоянно
Контроль за организацией питания. Рациональная организация питания: • составление меню на 10 дней; • выполнение натуральных норм питания; • витаминизация третьего блюда • воспитание культурно-гигиенических навыков у детей; • бракераж сырой и готовой продукции;	Ст. медсестра Ст. медсестра Воспитатели Ст. медсестра Ст. медсестра Ст. медсестра	Постоянно
Проведение санитарно-гигиенического и противоэпидемического режима: • контроль сан.-эпид. состояния в группах; • контроль санитарного состояния пищеблока; • приготовление и контроль за хранением, использованием дез. средств; • контроль соответствия мебели росту детей; • соблюдение режима дня; • выяснение причин отсутствия детей в группах; • контроль соблюдения графика проветривания; • осмотр детей на педикулез; • медосмотр сотрудников	Ст. медсестра	Ежедневно Ежедневно Постоянно Постоянно Постоянно Постоянно Ежедневно Постоянно 1 раз в год
Преимственность в работе с другими учреждениями: •ГБУЗ НО «Пильнинская ЦРБ» ;	Ст. медсестра	Постоянно
3.Диагностическая работа.		
Диспансеризация детей: • диспансеризация здоровых детей; • распределение детей по группам здоровья;	Врач, ст. медсестра	1 раз в год 1 раз в год
Оздоровительные мероприятия в осенне-зимний период: • использование фитонцидов (чеснок, лук); • С-витаминизация третьего блюда; • кварцевание помещений.	Воспитатели Ст. медсестра	Ежедневно

1.2. Воспитательная работа

С 01.09.2021 в МБДОУ реализуется рабочая Программа воспитания.

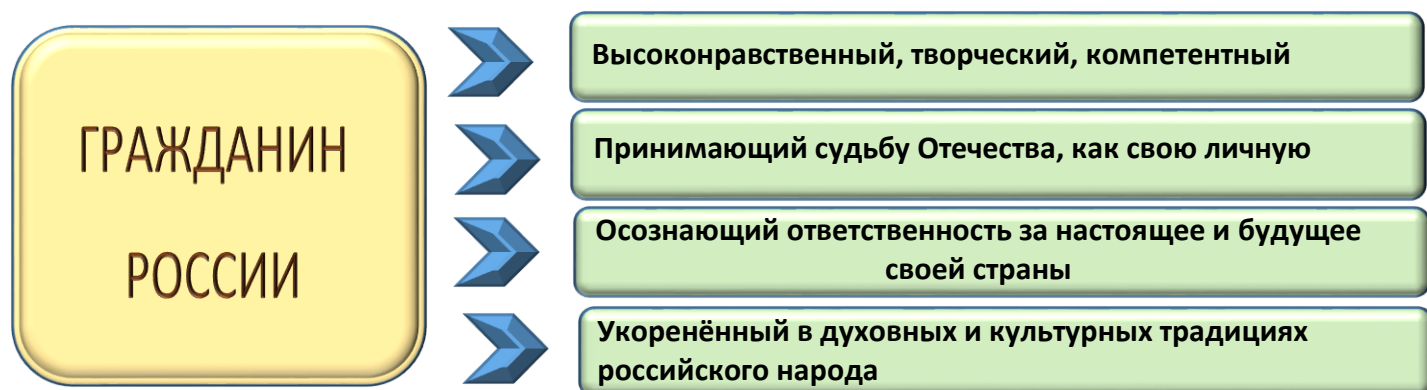
Рабочая Программа воспитания разработана в соответствии с федеральным государственным образовательным стандартом дошкольного образования и с учетом примерной основной образовательной программы дошкольного образования «От рождения до школы» под ред. Н.Е. Вераксы, Т.С. Комаровой, М.А. Васильевой.

Программа является подразделом содержательного раздела основной образовательной программы МБДОУ.

К Программе прилагается календарный план воспитательной работы.

Программа основана на воплощении национального воспитательного идеала, который понимается как высшая цель образования.

Современный национальный воспитательный идеал:



В связи с этим обучение и воспитание объединяются в единый процесс, основанный на духовно-нравственных и социокультурных ценностях и, принятых в обществе, правилах и нормах поведения в интересах человека, семьи, общества и государства.

За первое полугодие реализации Программы воспитания, были проведены:

Основные направления (модули)	Ключевые мероприятия ДОУ
сентябрь	
<i>Модуль «Я и взрослые»</i>	Театрализованное представление «День знаний»
<i>Модуль «Я и взрослые»</i>	Концерт, посвящённый Дню Дошкольного работника
<i>Модуль «Я и творчество»</i>	Выставка поделок из природного материала «Осеннее настроение» (совместно с родителями)
<i>Модуль «Я и мои друзья»</i>	Проект: Твори добро

Модуль «Я и мои друзья»	Проект: "Мы- друзья природы..."
Модуль «Я здоровье берегу»	Физкультурный досуг
октябрь	
Модуль «Я и моя Земля»	Праздник «У осени в гостях»
Модуль «Я и моя Земля»	Праздник «Осень, красавица, в гости к нам пришла»
Модуль «Я здоровье берегу»	Физкультурный досуг
Модуль «Я и творчество»	Выставка семейного творчества «Путешествие в сказку узоров и орнаментов»
Модуль «Я и творчество»	Проект «Волшебные узоры»
ноябрь	
Модуль «Я и моя Родина»	Праздничный концерт, посвященный Дню Матери
Модуль «Я и моё общение»	Театрализованный досуг
Модуль «Я и взрослые»	Стенгазета «Мамины руки»
Модуль «Я и взрослые»	Проект: Детский сад и семья – настоящие друзья
декабрь	
Модуль «Я и мои друзья»	Новогодние праздники:
Модуль «Я здоровье берегу»	Физкультурный досуг
Модуль «Я и моя Земля»	Фотовыставка - акция «Экоёлочка» (совместно с родителями)
Модуль «Я и взрослые»	Выставка: «Семейное древо»
Модуль «Я и моя Земля»	Проект: Берегите ёлочку
январь	
Модуль «Я и взрослые»	Праздник: «Рождество Христово»
Модуль «Я и моё общение»	Театрализованный досуг
Модуль «Я здоровье берегу»	Физкультурный досуг
Модуль «Я и творчество»	Выставка: «Ангел Рождества»
Модуль «Я и взрослые»	Проект «Рождество»
февраль	
Модуль «Я и моя Родина»	Праздничный концерт, посвящённый Дню защитника Отечества
Модуль «Я здоровье берегу»	Физкультурный досуг
Модуль «Я люблю трудиться»	Фотовыставка: «Вместе с папой»
Модуль «Я и взрослые»	Проект: Масленица

В 2021 году в период закрытия МБДОУ на карантин в связи с распространением новой коронавирусной инфекции (COVID – 19), образовательный процесс предусматривался в дистанционном режиме. Педагогами ДОУ была реализована образовательная деятельность с использованием сетевых инструментов: интернет-мессенджера WhatsApp, информационного сайта ДОУ, электронной почты, Skype, Zoom, социальные сети. В доступной форме предлагался учебный материал, и, находясь дома, родители (законные представители) воспитанников изучали и вместе с детьми выполняли данные педагогами ДОУ рекомендации.

Дистанционная форма сотрудничества с родителями (законными представителями) воспитанников посредством использования чата WhatsApp позволила педагогам ДОУ провести индивидуальные консультации и привлечь к участию в дистанционных конкурсах

С целью организации более эффективной работы ДОУ с использованием гугл форм был проведен опрос среди родителей (законных представителей) воспитанников.

Цель анкетирования: изучить отношение родителей (законных представителей) воспитанников к дистанционному образованию.

Родителям было предложено оценить по пятибалльной шкале Ваше отношение к дистанционному образованию, выбрав один из вариантов («5»-отлично, «4»-хорошо, «3» удовлетворительно, «2»-неудовлетворительно.).

В опросе приняло участие 84 семьи, что составило 100 % от возможного числа респондентов. Такой процент указывает на то, что, родители готовы на взаимодействие и сотрудничество и остаются не равнодушными к жизнедеятельности ДОУ.

При анализе опроса выявлено следующее:



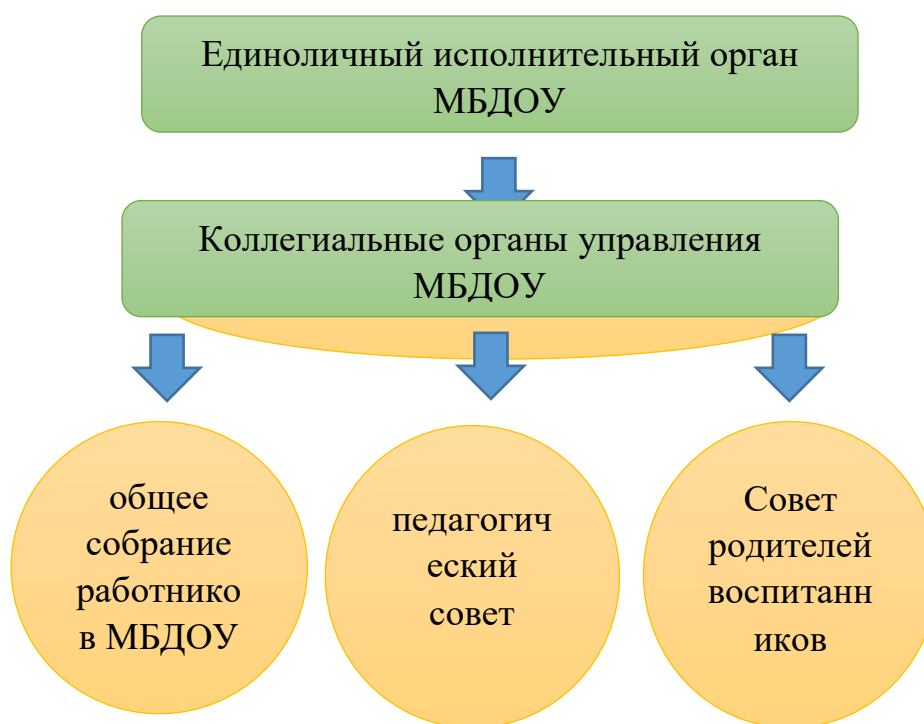
Вывод: Образовательный процесс в МБДОУ организован в соответствии с требованиями, предъявляемыми законодательством к дошкольному образованию и направлен на сохранение и укрепление здоровья воспитанников, предоставление равных возможностей для их полноценного развития и подготовки к дальнейшей учебной деятельности и жизни в современных условиях.

Образовательный процесс осуществляется комплексно и планомерно в соответствии с годовым планом.

2. Система управления дошкольной организацией

2.1. Характеристика системы управления МБДОУ

Управление МБДОУ осуществляется на основе сочетания принципов единоначалия и коллегиальности.



Деятельность структуры управления МБДОУ регламентируется Уставом МБДОУ и соответствующими положениями.

Организационно-управленческая деятельность МБДОУ осуществляется руководителем МБДОУ - заведующим.

Для успешного решения задач образовательного процесса организовано сотрудничество с родителями (законными представителями) воспитанников.

Управление в МБДОУ обеспечивает оптимальное сочетание традиционных и современных тенденций.

2.2. Эффективность управления МБДОУ

В МБДОУ создана определенная система внутреннего контроля в соответствии с Законом РФ «Об образовании», Положением о контрольной деятельности в образовательном учреждении, Уставом учреждения. В МБДОУ плановые или оперативные проверки проводятся в соответствии с годовым планом, обсуждаются, анализируются на совещаниях и педсоветах. Так в 2021 году были проведены плановые мероприятия разного вида, по результатам которых составлены аналитические справки, приняты необходимые управленческие решения. Контроль направлен на совершенствование деятельности коллектива и достижение высоких результатов. В работе с коллективом внедряются инновационные методы и технологии управления.

***Вывод:** Система управления в ДОУ обеспечивает оптимальное сочетание традиционных и современных тенденций, что позволяет эффективно организовывать образовательное пространство МБДОУ.*

3. Оценка содержания и качества подготовки выпускников.

Согласно федеральному государственному образовательному стандарту дошкольного образования, утв. приказом Минобрнауки России от 17 октября 2013 г. [№ 1155](#), основным назначением педагогической диагностики, которую проводят педагогические работники, является оценка индивидуального развития дошкольников, связанная с оценкой эффективности педагогических действий и лежащая в основе их дальнейшего планирования. Педагоги имеют право по собственному выбору или на основе консультаций со специалистами использовать имеющиеся различные рекомендации по проведению такой оценки в рамках педагогической диагностики в группе МБДОУ, или проводить ее самостоятельно.

Соблюдение организационно-управленческих основ диагностической работы в МБДОУ:

1. Диагностические наблюдения с фиксацией информации о ребенке начинаются в октябре, когда пройдет адаптационный период после летнего отдыха.

Педагогическая диагностика проводится с группой дошкольников. Максимальное количество детей в группе – 6 человек.

2. При проведении диагностики педагоги МБДОУ выполняют свои должностные обязанности, независимо, какие формы организации детей они используют.

3. Непрерывная продолжительность диагностики – не более 20 минут, при первых признаках утомления педагоги меняют вид деятельности, учитывая особенности работоспособности детей каждого возраста.

4. При проведении диагностического обследования педагоги максимально используют педагогическое наблюдение за деятельностью и поведением ребенка в МБДОУ.

5. Педагоги МБДОУ проявляют максимум внимания, терпения и доброжелательности к дошкольникам, стараются установить атмосферу взаимопонимания и дружелюбия.

Проведенная диагностика выявила высокий уровень овладения детьми образовательной программой по определенным образовательным областям. Это показали результаты проведения педагогической диагностики через оценку индивидуального развития воспитанников. Инструментарием для педагогической диагностики была индивидуальная карта развития ребенка, позволяющая фиксировать динамику и перспективы развития каждого ребенка в ходе: коммуникации со сверстниками и взрослыми; игровой, познавательной, проектной, художественной деятельности и физического развития.

Воспитанники активно, в течение года, принимали участие в конкурсах и соревнованиях разного уровня, заняли призовые места, что повысило не только способности воспитанников, но и сотрудничество педагога с семьями воспитанников, а также воспитанников с родителями (законными представителями).

Участие воспитанников в конкурсах различного уровня в 2021 году

Наименование конкурса	Результат участия
Всероссийский детский творческий конкурс «В мире птиц»	3 участника, 2 диплома за 1 место, 1 диплом за 2 место
ВФСК Готов к труду и обороне, в рамках муниципального фестиваля среди детских садов Малышиада	Грамота за 1 место в личном зачете
Муниципальный этап фестиваля детских садов Малышиада - 2022	Грамота за 2 место, 11 участников
Районный фестиваль семейного художественного творчества	4 участника, дипломы участников

Всероссийский детский творческий конкурс "Обитатели рек, морей и океанов"	5 участника, 2 диплома за 1 место, 3 диплома за 2 место
Международный конкурс по робототехнике 2021 "Заботимся о диких животных"	4 участника, дипломы номинация «Восходящая звезда»
Региональный этап Всероссийского конкурса творческих, проектных, исследовательских работ #ВместеЯрче	2 участника, дипломы участников
Краеведческий конкурс: «Мы на земле одной живём»	Диплом участника в номинации «Декоративно-прикладное творчество», Диплом 3 степени в номинации «Видеостихотворение»
Конкурс: «Говорите маме нежные слова»	Грамота за 2 место
Областной конкурс исследовательских, проектных и творческих работ "Моя профессиональная карьера"	6 участников, 1 диплом за 1 место, 3 диплома за 3 место, 1 диплом за 4 и 5 место
Областной конкурс рисунков Дети.Безопасность.Дорога. в рамках декадника по БДД Засветись	6 участников, дипломы участников
Районный конкурс семейного творчества Кирпичики семейного счастья	6 участников, 5 дипломов участников, 1 диплом призёра
Областной семейный конкурс «Знает ПДД семья – значит знаю их и я»	1 участник, 1 диплом участника номинация «Азбука дорожного движения», 1 диплом участника номинация «Семейный экипаж»
II Всероссийский конкурс «О чём колокольчик звенит на лугу»	2 участника, 2 диплома 2 степени
Всероссийский конкурс, посвящённый 30-летию Государственного флага Российской Федерации «Символ мужества страны!»	1 участник, диплом 2 степени

Вывод: Оценка индивидуального развития дошкольников проводилась по пяти образовательным областям ФГОС ДО.

4. Оценка качества кадрового обеспечения

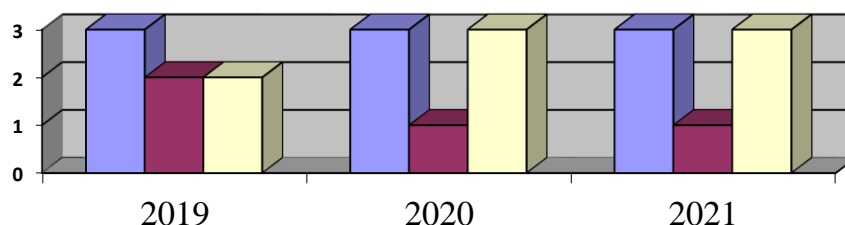
Повышение качества образования неразрывно связано с повышением уровня профессионального мастерства педагогических и руководящих работников.

В этом 2021 году три педагога прошли аттестацию на первую квалификационную категорию.

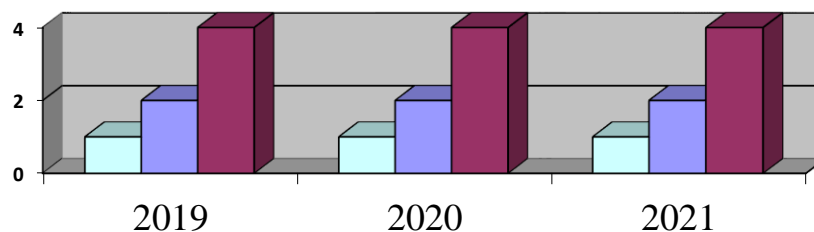
Характеристика педагогических кадров: по стажу и возрасту

Характеристика педагогических кадров: по стажу и возрасту

Категория педагогических кадров.	Дифференциация по стажу.			Дифференциация по возрасту.		
	До 10 лет	От 10 лет	Свыше 20 лет	20 – 30 лет	30 - 45 лет	Свыше 45 лет
Ст.воспитатель	1	-	-	1	-	-
Воспитатели	1	3	2	-	2	4



■ Стаж до 10 лет ■ Стаж от 10 лет ■ Стаж свыше 20 лет



□ Возраст от 20 до 30 лет □ Возраст от 30 до 45 лет ■ Возраст свыше 45 лет

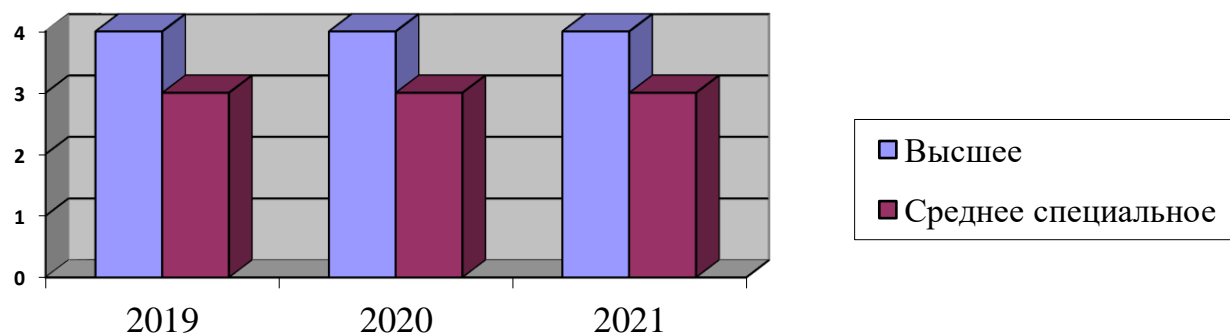
по образованию

Образование.

Количественный состав.

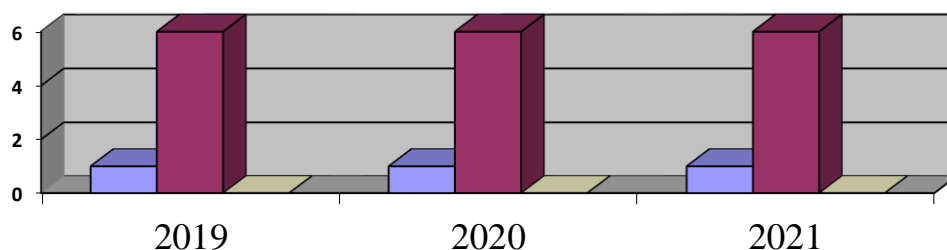
Процентное отношение.

Высшее	4	57 %
Средне - специальное	3	43 %



по уровню квалификации

Звания и категории.	Количественный состав.	Процентное отношение.
Высшая категория	1	14%
1 категория	6	86%
Без категории	0	0%



■ Series1 ■ Series2 ■ Series3

	ФИО педагогического работника	Должность	Категория
1	Лысякова Ольга Михайловна	Старший воспитатель	Первая (воспитатель) Приказ Министерства образования, науки и молодёжной политики Нижегородской области №316-01-63-704/21 от 01.04.2021

			Первая (старший воспитатель) Приказ Министерства образования Нижегородской области №316-01-63-1004 От 25.04.2019
2	Абдулхаева Алла Геннадьевна	воспитатель	Первая Приказ Министерства образования Нижегородской обл. 316-01-63-2991 от 27.12.2019
3	Горбунова Лилия Васильевна	воспитатель	Первая Приказ Министерства образования Нижегородской области № 2940 от 27.12.2017
4	Василькова Надежда Александровна	воспитатель	Приказ Министерства образования, науки и молодёжной политики Нижегородской области №316-01-63-704/21 от 01.04.2021
5	Ибнюкова Мансура Зуфьяровна	воспитатель	Приказ Министерства образования, науки и молодёжной политики Нижегородской области №316-01-63-704/21 от 01.04.2021
6	Афониная Юлия Юрьевна	воспитатель	Высшая Приказ Министерства образования Нижегородской области №1057 от 25.04.2018
7	Семенова Татьяна Алексеевна	воспитатель	Первая Приказ Министерства образования Нижегородской области №316-01-63-221 от 31.01.2020

повышение квалификации

п/ п	ФИО	Должность	Год предыдущего прохождения курсов повышения квалификации	Год последующего прохождения курсов повышения квалификации
1.	Лялина Светлана Юрьевна	заведующий	2021 г.	2024 г.
2.	Лысякова Ольга Михайловна	ст. воспитатель	2020 г.	2023 г.
3.	Абдулхаева Алла Геннадьевна	воспитатель	2020 г.	2023г.
4.	Василькова Надежда Александровна	воспитатель	2020 г.	2023 г.
5.	Ибнюкова Мансура Зуфьяровна	воспитатель	2020 г.	2023 г.
6.	Горбунова Лилия Васильевна	воспитатель	2020 г.	2023 г.
7.	Пахинова Юлия Юрьевна	воспитатель	2020 г.	2023 г.
8.	Семёнова Татьяна Алексеевна	воспитатель	2020 г.	2023 г.

Вывод: в учреждении работает сплочённый коллектив педагогов, имеющий соответствующее профессиональное образование и квалификацию.

Намечены тенденции к дальнейшему профессиональному росту и развитию педагогов.

5. Анализ методической работы в МБДОУ.

Методическая работа в МБДОУ направлена на повышении компетентности педагога в вопросах совершенствования образовательного процесса и создание такой образовательной среды, в которой полностью будет реализован творческий потенциал каждого педагога, всего педагогического коллектива и, в конечном счете, на обеспечение качества образовательного процесса МБДОУ.

При планировании и проведении методической работы в МБДОУ отдается предпочтение активным формам обучения педагогов, таким как:

педсоветы, семинары-практикумы, круглые столы, просмотры открытых мероприятий, взаимопосещения.

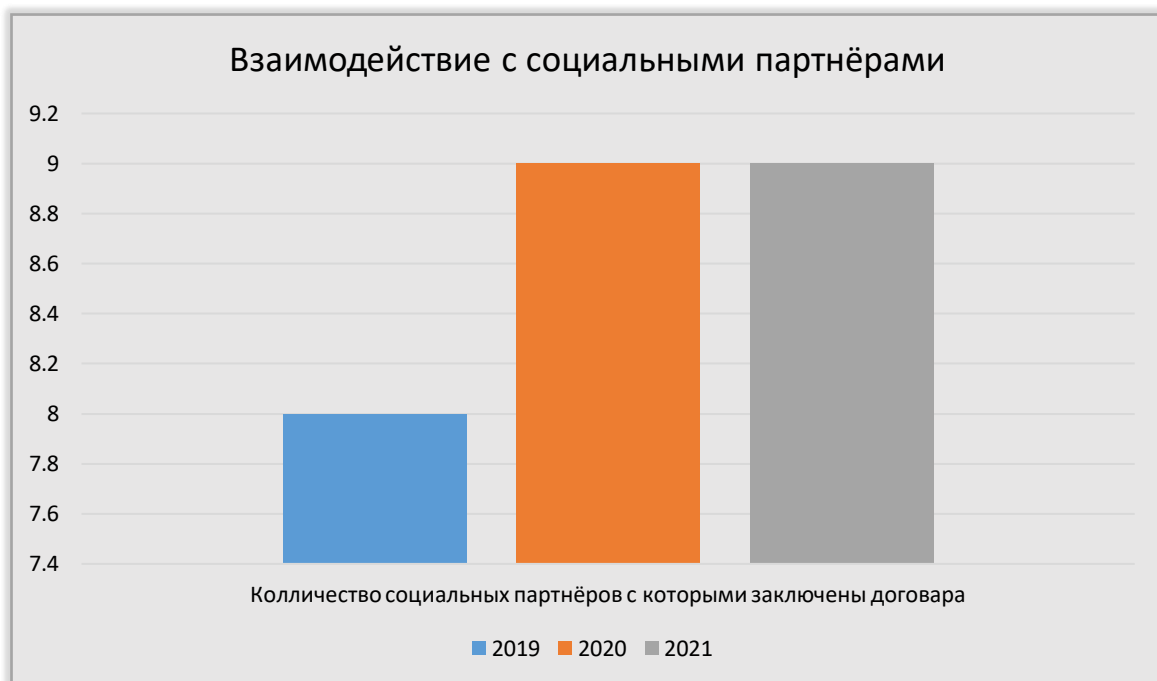
Участие педагогов в методической работе ДООУ.



Методическая работа	Название
Взаимопосещения ООД	<p>ООД по художественно-эстетическому развитию (лепка) «Осеннее дерево»;</p> <p>ООД по художественно-эстетическому развитию (аппликация) «Красавица берёза»;</p> <p>ООД по художественно-эстетическому развитию (рисование) «Букет для мамы»;</p> <p>ООД по художественно-эстетическому развитию (рисование) «Дождик кап-кап-кап»;</p> <p>ООД по художественно-эстетическому развитию (рисование) «Осенний лес»;</p> <p>ООД по художественно-эстетическому развитию (аппликация) «Фрукты и овощи на тарелочке»;</p> <p>ООД по ознакомлению с миром природы «В гостях у солнышка»;</p> <p>ООД по ознакомлению с миром природы «Весна»;</p>

	<p>ООД по ознакомлению с миром природы «Поможем мишке»;</p> <p>ООД по ознакомлению с миром природы «Путешествие в весенний лес»;</p> <p>ООД по ознакомлению с миром природы «Беседа о ранней весне»</p>
Семинар-практикум	<p>«Художественно – эстетическое развитие через интеграцию различных видов деятельности»;</p> <p>«Формы и методы повышения компетентности родителей (законных представителей) воспитанников в области духовно-нравственного и патриотического воспитания»;</p> <p>«Развитие интереса к природе и любознательности у дошкольников с помощью дидактических игр экологической направленности».</p>
Смотр-конкурс	<p>«Лучшая центр художественно – эстетического развития»;</p> <p>Смотр-конкурс проектов о семье;</p> <p>«Юные чтецы»;</p> <p>«Лучший досуг по экологическому воспитанию»</p>
Консультация	<p>«Художественно-эстетическое развитие детей дошкольного возраста»;</p> <p>«Реализация задач духовно-нравственного и патриотического воспитания через ознакомление воспитанников с историей и культурой малой родины»;</p> <p>«Работа педагогов по обогащению и расширению связи дошкольников с окружающим миром в режимных моментах в специально организованной деятельности»;</p> <p>«Методические рекомендации по заполнению мониторинга»;</p> <p>«О профилактике гриппа»</p>

6. Взаимодействие МБДОУ с различными учреждениями социума.



- ✓ МОУ Пильнинская СОШ № 2 имени Пушкина,
- ✓ МУК «Пильнинский краеведческий музей»,
- ✓ МБУДО «Центр детского творчества».
- ✓ МБУДО «Пильнинская детская школа искусств»,
- ✓ МУК «Пильнинская районная централизованная библиотечная система», центральная Детская библиотека Пильнинского муниципального района,
- ✓ МУК Районный Культурно-досуговый центр,
- ✓ ГБУЗ НО «Пильнинская ЦРБ»,
- ✓ ГБУ «Пильнинский социально-реабилитационный центр для инвалидов»,
- ✓ Пильнинское благочиние

Взаимодействие происходит на основании взаимных договоров и планов совместной работы с целью обогащения социального и культурного опыта дошкольников, приобщения их к национальным традициям, к природе и истории родного края; с помощью проведения совместных проектов, экскурсий, праздников, посещения концертов, а также оказанию психолого-педагогической и/или медицинской поддержки в случае необходимости.

Система социального партнерства ДОУ позволяет обогащать содержание педагогической работы по духовно-нравственному и патриотическому воспитанию дошкольников за счет осуществления приобщения детей, например, к традициям русской народной культуры.

Вывод: *Образовательный процесс в МБДОУ организован в соответствии с требованиями, предъявляемыми законодательством к дошкольному образованию и направлен на сохранение и укрепление здоровья воспитанников, предоставление равных возможностей для их полноценного развития и подготовки к дальнейшей учебной деятельности и жизни в современных условиях.*

7. Материально-техническая база МБДОУ.

Здание МБДОУ типовое, двухэтажное, количество групповых ячеек по проекту – 4,

год постройки – 1983.

Площадь здания: 764 кв.м

Земельный участок- 6165 кв.м.

Имеется отдельный въезд на территорию, ограждение, освещение.

На территории оборудованы четыре прогулочных участка, имеется небольшой огород.

Для создания уюта и комфорта в МБДОУ во всех возрастных группах создана предметно-пространственная развивающая среда, которая соответствует возрасту, гендерным принадлежностям дошкольников и ФГОС ДО. Предметно-пространственная развивающая организация групповых комнат обеспечивает выбор дошкольниками центров для организации своей свободной деятельности:

- центры игры;
- центры познания;
- центры двигательной активности;
- центры художественного творчества;
- центры художественной литературы;
- центры безопасности;
- музыкально-театральные центры;
- центры конструирования;
- центры сенсорного развития.

Содержание предметно-пространственной развивающей среды в МБДОУ периодически изменяется, варьируется, постоянно обогащается с ориентацией на поддержание интереса дошкольников, на обеспечение «зоны

ближайшего развития», на неисчерпаемую информативность и индивидуальные возможности.

В МБДОУ созданы безопасные условия для организации образовательной деятельности воспитанников и их физического развития: игровое оборудование отвечает СанПиН, гигиеническим, эстетическим требованиям, требованиям безопасности.

Программно-методические материалы соответствуют возрастным особенностям, учитывают индивидуальные особенности дошкольников, планируются с учетом ФГОС ДО.



Вид помещения Функциональное использование	Оснащение
<p>Методический кабинет Кабинет функционирует с целью организации методической работы с педагогами, развития их профессионального уровня, просветительской, разъяснительной работы с родителями по вопросам воспитания и развития детей, проводятся консультации, семинары, мастер-классы, индивидуальная работа с педагогами.</p>	<p>Имеется библиотека методической литературы и периодических изданий, 2 ноутбука и 1 персональный компьютер (все подключены к сети Интернет), 2 чёрно-белых принтера, 1 цветной принтер, сшиватель, 1 ламинатор, видеокамера, фотоаппарат, интерактивное оборудование: подвижный блок играй и развивайся «Математика», сенсорная интерактивная панель.</p>

<p>Медицинский кабинет Медсестра проводит осмотр детей, антропометрию, консультативно-просветительскую работу с родителями и сотрудниками, изоляцию заболевших детей до прихода родителей</p>	<p>Оборудован необходимым инвентарем и медикаментами: имеются весы, ростомер, холодильник 1 шт., бактерицидная лампа, тонометр, шкафы для медикаментов, весь необходимый инвентарь для работы медсестры.</p>
<p>Музыкальный зал Используется для организационной образовательной, спортивной и досуговой деятельности с детьми, посещающими МБДОУ.</p>	<p>Оборудован необходимым инвентарем и методической литературой, для работы с воспитанниками используется ноутбук, музыкальный центр, мультимедийное оборудование, пианино, баян, аудио и видеозаписи. Приобретены музыкальные инструменты: набор шумовых музыкальных инструментов, балалайка, барабан, бубенцы, нотные колокольчики, маракасы, треугольник, трещотка, колокольчики, ксилофон. Из физкультурного оборудования имеются гимнастические скамейки, шведская стенка, мячи, обручи, кегли и др. Интерактивный комплект (проектор, экран).</p>
<p>Коридоры Информационно-просветительская работа с сотрудниками МБДОУ и родителями.</p>	<p>Оборудованы информационные стенды для родителей и сотрудников. Размещён герб МБДОУ.</p>
<p>Пищеблок В МБДОУ созданы условия для хранения продуктов питания и приготовления пищи, для организации качественного питания в соответствии с СанПиНом.</p>	<p>Оснащен необходимым технологическим оборудованием: имеется электрическая плита, духовой шкаф, холодильное оборудование, электро - мясорубка.</p>
<p>Овощехранилище Приспособлено для хранения овощей.</p>	<p>Отдельно стоящее полуподвальное помещение. Имеется холодильник.</p>
<p>Групповые комнаты В групповых помещениях ведется воспитательно-</p>	<p>Дидактические игры на развитие психических функций - мышления, внимания, памяти, воображения.</p>

<p>образовательная, развивающая работа с дошкольниками и родителями (законными представителями). Для приёма пищи.</p>	<p>Дидактические материалы по сенсорике, математике, развитию речи, обучению грамоте.</p> <p>Плакаты и наборы дидактических наглядных материалов с изображением животных, птиц, насекомых, обитателей морей и рек, рептилий, растений.</p> <p>Магнитофон, аудиозаписи.</p> <p>Детская мебель для практической деятельности.</p> <p>Атрибуты для сюжетно-ролевых игр: «Семья», «Магазин», «Парикмахерская», «Больница», «Ателье», «Библиотека», «Школа».</p> <p>Комплект игровой для освоения социальных ролей и профессий по ФГОС.</p> <p>Конструкторы.</p> <p>Головоломки, мозаики, пазлы, настольно-печатные игры, лото.</p> <p>Развивающие игры по математике, логике. Различные виды театров.</p> <p>Физкультурное оборудование.</p> <p>Интерактивное оборудование (интерактивная доска, проектор, ноутбук).</p>
<p>Раздевальная комната Для приема детей и хранения верхней одежды. Информационно-просветительская работа с родителями</p>	<p>Именные шкафчики по количеству детей. Скамеечки для переобувания.</p> <p>Информационный уголок.</p> <p>Выставка детского творчества.</p> <p>Наглядно-информационный материал для родителей.</p>

На территории ДОУ оборудовано 4 прогулочных участка. На всех прогулочных участках имеются зеленые насаждения, игровое оборудование (домики, горки, песочницы) в соответствии с возрастом и требованиями СанПиН.

На территории ДОУ проводятся:

- ежедневные прогулки,

- игровая деятельность,
- досуги,
- праздники,
- развлечения,

В 2021 учебном году образовательное пространство было оснащено средствами обучения и воспитания, соответствующими материалами, игровым, оборудованием и пополнило материальные запасы:

Ноутбук
Игровая тележка-каталка кухня с посудой (3 шт.).
ЛЕЙКА ФРУКТЫ / ОВОЩИ (6 шт.)
Напольная мозаика
Робототехнический набор MatataLab (3 шт.)
Конструктор-пирамидка "Воздушный замок" 5

Ремонтные мероприятия

Частичное ограждение по периметру МБДОУ

Частично заменены окна в музыкальном зале, групповых и спальных комнатах МБДОУ

Установлен 1 теневой навес

Приобретено

Рециркулятор бактерицидный: 4 навесных

Вывод: Оборудование используется рационально, ведётся учёт материальных ценностей, приказом по ДОУ назначены ответственные лица за сохранность имущества. Вопросы по материально-техническому обеспечению рассматриваются на рабочих совещаниях.

Здание, территория ДОУ соответствует СанПиН и нормативам, требованиям пожарной безопасности и электробезопасности, нормам охраны труда.

8. Оценка функционирования внутренней системы оценки качества образования

Система качества дошкольного образования в Детском саду рассматривается как система контроля внутри ДООУ, которая включает в себя интегративные качества:

- качество методической работы;
- качество воспитательно-образовательного процесса;
- качество взаимодействия с родителями;
- качество работы с педагогическими кадрами;
- качество развивающей предметно-пространственной среды.

С целью повышения эффективности учебно-воспитательной деятельности применяется педагогический мониторинг, который дает качественную и своевременную информацию, необходимую для принятия управленческих решений.

В Детском саду 25.08.2021 году утверждено положение о внутренней системе оценки качества образования. Мониторинг качества образовательной деятельности в 2021 году показал хорошую работу педагогического коллектива по всем показателям даже с учетом некоторых организационных сбоев, вызванных применением дистанционных технологий.

В 2021 году проводилось анкетирование 70 родителей (законных представителя) воспитанников, получены следующие результаты:

- доля получателей услуг, положительно оценивающих доброжелательность и вежливость работников организации, — 91 процент;
- доля получателей услуг, удовлетворенных открытостью и доступностью информации об организации, — 98 процентов;
- доля получателей услуг, удовлетворенных материально-техническим обеспечением организации, — 100 процентов;
- доля получателей услуг, удовлетворенных качеством предоставляемых образовательных услуг, — 100 процента;
- доля получателей услуг, которые готовы рекомендовать организацию родственникам и знакомым, — 96 процента.

Анкетирование родителей показало высокую степень удовлетворенности качеством предоставляемых услуг.

Вывод: в МБДОУ выстроена четкая система методического контроля и анализа результативности воспитательно-образовательного процесса

по всем направлениям развития дошкольника и функционирования детского сада в целом.

Заключение.

В МБДОУ созданы необходимые условия для всестороннего развития личности дошкольников с учетом ФГОС ДО:

- ООП ДО соответствует требованиям действующих нормативных документов;
- карты индивидуального развития дошкольников показывают позитивные результаты по освоению ими содержания ООП ДО.
- условия: психолого-педагогические, кадровые, материально-технические, создание предметно-пространственной развивающей среды, соответствует ФГОС ДО.
- В развитии педагогических кадров МБДОУ необходимо уделить внимание саморазвитию педагогов, совершенствованию предметно-пространственной развивающей среды в соответствии с возрастом и индивидуальными возможностями и потребностями дошкольников;
- прослеживается хороший уровень удовлетворённости родителей (законных представителей) качеством педагогической деятельности по всем пяти образовательным областям, а также по патриотическому, нравственному и духовному развитию дошкольников в МБДОУ.

ПОКАЗАТЕЛИ
ДЕЯТЕЛЬНОСТИ МБДОУ ПИЛЬНИНСКИЙ ДЕТСКИЙ САД №1 «ТЕРЕМОК»,
ПОДЛЕЖАЩЕЙ САМООБСЛЕДОВАНИЮ

№ п/п	Показатели	Единица измерения
1.	Образовательная деятельность	
1.1	Общая численность воспитанников, осваивающих образовательную программу дошкольного образования, в том числе:	84 человека
1.1.1	В режиме полного дня (8 - 12 часов)	84 человек/100%
1.1.2	В режиме кратковременного пребывания (3 - 5 часов)	-
1.1.3	В семейной дошкольной группе	-
1.1.4	В форме семейного образования с психолого-педагогическим сопровождением на базе дошкольной образовательной организации	-
1.2	Общая численность воспитанников в возрасте до 3 лет	17 человек
1.3	Общая численность воспитанников в возрасте от 3 до 7 лет	67 человек
1.4	Численность/удельный вес численности воспитанников в общей численности воспитанников, получающих услуги присмотра и ухода:	84 человек/ 100 %
1.4.1	В режиме полного дня (8 - 12 часов)	84 человек 100%
1.4.2	В режиме продленного дня (12 - 14 часов)	-
1.4.3	В режиме круглосуточного пребывания	-
1.5	Численность/удельный вес численности воспитанников с ограниченными возможностями здоровья в общей численности воспитанников, получающих услуги:	-
1.5.1	По коррекции недостатков в физическом и (или) психическом развитии	-
1.5.2	По освоению образовательной программы дошкольного образования	-
1.5.3	По присмотру и уходу	-
1.6	Средний показатель пропущенных дней при посещении дошкольной образовательной организации по болезни на одного воспитанника	9,1 дн.

1.7	Общая численность педагогических работников, в том числе:	7 человек
1.7.1	Численность/удельный вес численности педагогических работников, имеющих высшее образование	4 человека 57%
1.7.2	Численность/удельный вес численности педагогических работников, имеющих высшее образование педагогической направленности (профиля)	2 человека 29 /%
1.7.3	Численность/удельный вес численности педагогических работников, имеющих среднее профессиональное образование	4 человека 57 %
1.7.4	Численность/удельный вес численности педагогических работников, имеющих среднее профессиональное образование педагогической направленности (профиля)	4 человека 57 %
1.8	Численность/удельный вес численности педагогических работников, которым по результатам аттестации присвоена квалификационная категория, в общей численности педагогических работников, в том числе:	7 человек 100%
1.8.1	Высшая	1 человек/ 14%
1.8.2	Первая	6 человек/ 86%
1.9	Численность/удельный вес численности педагогических работников в общей численности педагогических работников, педагогический стаж работы которых составляет:	
1.9.1	До 10 лет	1 человека/ 14%
1.9.2	От 10 лет до 20 лет	3 человек/ 43 %
1.9.3	Свыше 20 лет	3 человека/43%
1.10	Численность/удельный вес численности педагогических работников в общей численности педагогических работников в возрасте до 30 лет	0 человек/ 0%
1.11	Численность/удельный вес численности педагогических работников в общей численности педагогических работников в возрасте от 55 лет	1 человек/ 14%
1.12	Численность/удельный вес численности педагогических и административно-хозяйственных работников, прошедших за последние 5 лет повышение квалификации/профессиональную переподготовку по профилю педагогической деятельности или иной осуществляемой в образовательной организации деятельности, в общей численности педагогических и административно-хозяйственных работников	7 человека / 100% 7 человек/ 100 %

1.13	Численность/удельный вес численности педагогических и административно-хозяйственных работников, прошедших повышение квалификации по применению в образовательном процессе федеральных государственных образовательных стандартов в общей численности педагогических и административно-хозяйственных работников	7 человек/100%
1.14	Соотношение "педагогический работник/воспитанник" в дошкольной образовательной организации	7 человек/ 84 человек
1.15	Наличие в образовательной организации следующих педагогических работников:	
1.15.1	Музыкального руководителя	да
1.15.2	Инструктора по физической культуре	нет
1.15.3	Учителя-логопеда	нет
1.15.4	Логопеда	нет
1.15.5	Учителя-дефектолога	нет
1.15.6	Педагога-психолога	нет
2.	Инфраструктура	
2.1	Общая площадь помещений, в которых осуществляется образовательная деятельность, в расчете на одного воспитанника	2,2 кв. м
2.2	Площадь помещений для организации дополнительных видов деятельности воспитанников	-
2.3	Наличие физкультурного зала	нет
2.4	Наличие музыкального зала	да
2.5	Наличие прогулочных площадок, обеспечивающих физическую активность и разнообразную игровую деятельность воспитанников на прогулке	да